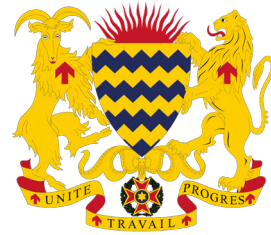




COP30  
**BRASIL**  
NDJAMÉNA  
BELÉM 2025



# LA VILLE DE N'DJAMÉNA À LA COP 30

**BELÉM, BRÉSIL**  
**10 au 21 novembre**  
**2025**





**N'Djamena,**  
face aux **inondations et à la**  
**migration**, se lève pour bâtir un  
**avenir résilient** avec nos  
**partenaires mondiaux.**

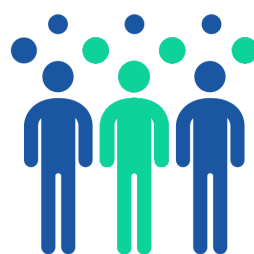
La participation historique de N'Djaména à **la COP 30**, portée par le **Maire Senoussi Hassana Abdoulaye**, marque la première étape d'une stratégie visant à positionner la capitale tchadienne comme un modèle de résilience urbaine au Sahel, à intégrer des réseaux mondiaux de villes et accéder à des financements climatiques.





## Positionner N'Djaména en leader sahélien sur le climat : une étape décisive vers l'éligibilité aux financements climatiques

N'Djaména s'apprête à franchir une étape majeure en participant pour la toute première fois à la Conférence des Parties **(COP 30) sur le changement climatique, organisée du 10 au 21 novembre 2025 à Belém, au Brésil**. Sous l'impulsion du Maire Senoussi Hassana Abdoulaye, cette initiative marque le début d'une stratégie ambitieuse visant à ériger N'Djaména comme chef de file parmi les villes sahéliennes. Cette démarche, portée par une volonté d'adhésion à des réseaux mondiaux influents, répond à des enjeux pressants et s'inscrit dans une volonté de transformation de la ville en modèle de résilience urbaine pour l'ensemble du Sahel.



**1,4  
millions  
de  
personnes**

## Résilience climatique, migratoire et sécuritaire : une ville à l'épreuve des crises

**En 2022**, la capitale tchadienne a subi de sévères inondations, touchant plus de 1,4 million de personnes. Malgré des efforts notables, tels que le curage de **250 km de canaux d'écoulement réalisé en 2024**, près de **30 %** du territoire urbain demeure exposé à de nouveaux risques d'inondation.

N'Djaména fait face à une vulnérabilité accrue, liée à la pauvreté, à l'insécurité, à la migration et à l'urbanisation. L'afflux de réfugiés complique l'intégration et l'accès aux ressources, tandis que les conflits pastoraux et l'activité terroriste aggravent l'instabilité. Cette situation expose la ville à des enjeux climatiques, migratoires et sécuritaires, tout en ouvrant la voie à des solutions innovantes.

## ● La voix des N'Djaménois. Une consultation citoyenne pour une ville résiliente

La ville de N'Djaména s'est engagée dans une démarche participative inédite afin de placer ses citoyens au centre de sa stratégie climatique. Cette initiative a abouti à l'élaboration de la feuille de route 2025-2027, qui sera présentée lors de la COP 30 à Belém. Face à des défis majeurs tels que les inondations, la gestion des déchets et la rareté de l'eau potable, la mairie a organisé une vaste consultation citoyenne les 14, 15 et 16 avril 2025. Cette mobilisation a réuni l'ensemble des habitants,

La consultation a permis d'identifier les priorités environnementales et sociales, ancrant la gouvernance décentralisée dans les besoins réels des 1,72 million de N'Djaménois. Les ateliers, menés en partenariat avec des ONG locales, ont mobilisé une population jeune et dynamique, dont 47 % ont moins de 15 ans. À cette occasion, les habitants ont exprimé des préoccupations majeures : la protection des foyers contre les inondations saisonnières, l'amélioration de l'accès à l'eau potable et la modernisation de la gestion des déchets. Ces échanges ont enrichi la feuille de route, véritable document phare de la ville.

## ● La jeunesse, moteur du changement

*La jeunesse a joué un rôle clé dans cette dynamique, en s'impliquant activement dans des campagnes communautaires et des actions de sensibilisation menées au sein des écoles. La collaboration avec la société civile tchadienne a permis de renforcer l'engagement citoyen, favorisant ainsi une appropriation collective des solutions climatiques proposées.*



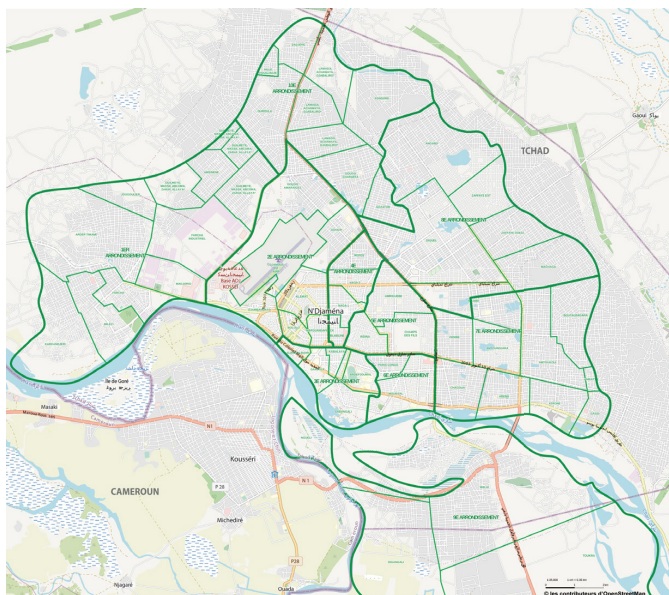
Cette approche participative confère à la feuille de route une légitimité unique, positionnant N'Djaména comme un modèle de gouvernance inclusive au Sahel. À la COP 30, la ville portera la voix de ses habitants pour défendre ses ambitions et plaider en faveur de financements climatiques ainsi que de partenariats internationaux, afin de concrétiser le projet d'une capitale résiliente et durable.

# COP 30

BELEM - BRÉSIL

10 au 21 novembre 2025

## Géographie et Localisation



**Coordonnées :**  
12°38' N, 15°03' E.



**Superficie :**  
Environ 150 km<sup>2</sup>  
(zone urbaine).



**Position :** Située sur la rive est du fleuve Chari, à son confluent avec le Logone, en bordure du Cameroun (face à Kousséri). À environ 50 km au sud du lac Tchad.

## ● Démographie

---



**Population :** 1,72 million d'habitants (estimation 2025, en croissance de 4 % par an)

.....



**Taux d'urbanisation :** Centre urbain principal du Tchad, avec une population jeune (47 % < 15 ans au niveau national)

## ● Culture et Société

---



**Langues Officielles :** Français et Arabe  
**Locales :** Arabe tchadien, Sara et autres dialectes.

.....



- Université de N'Djamena (fondée en 1971)
- École nationale d'administration (1963)
- Institut national des sciences humaines.

## ● Histoire

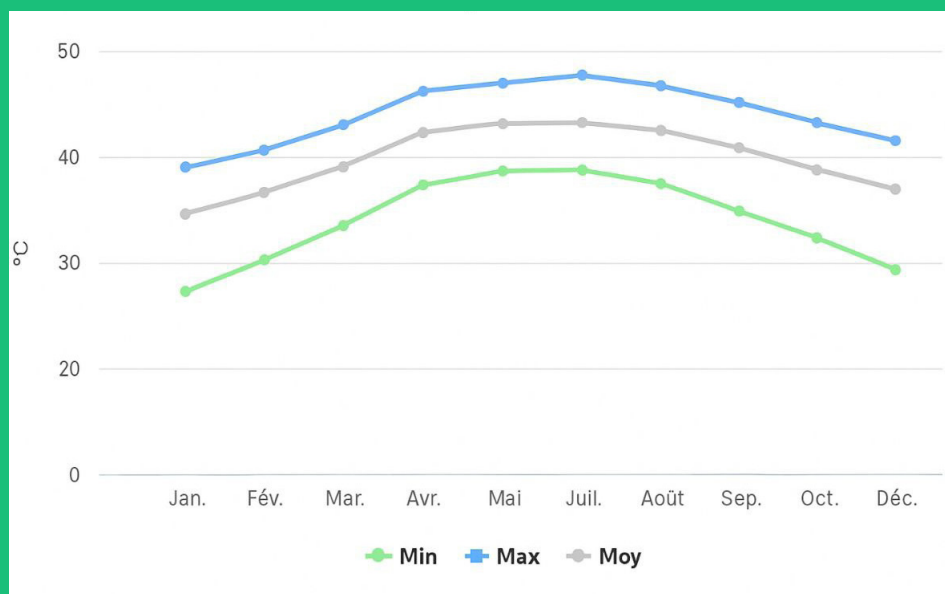
---



La ville a été fondée en 1900, sous le nom de Fort-Lamy par les Français après la bataille de Kousséri (en hommage au commandant Lamy). N'Djaména a fêté ses cent ans le 29 mai 2000.  
La capitale du Tchad a été renommée N'Djamena (du mot Arabe «lieu de repos») en 1973.



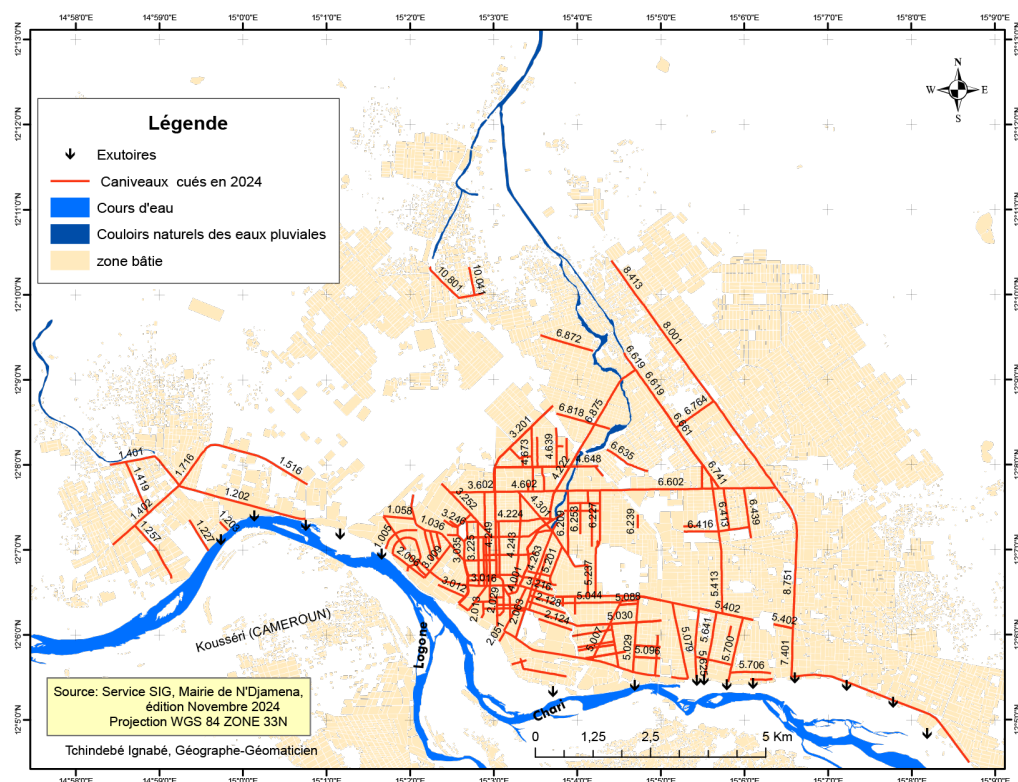
## Climat et Environnement



Température journalières mensuelles moyennes en °C pour la station de Ndjama

**Type : Saison sèche tropicale** (chaud et semi-aride), avec **saison des pluies** (juillet-septembre) causant des inondations dues au changement climatique.

**Températures : Moyenne annuelle 28-30°C ; pics à 40°C** en saison sèche n'entre mars et juin).





## N'Djaména, ville sahélienne résiliente :

Transformer les  
défis climatiques,  
migratoires et  
sécuritaires en  
opportunités pour  
un développement  
durable



118,23 Milliards  
FCFA

Durant une session d'une heure, la commune de N'Djaména exposera sa Feuille de route **2025-2027**, valorisée à 118,23 milliards FCFA, **dont 88 %** sont alloués aux services essentiels. Cette feuille de route est présentée comme un exemple de gouvernance décentralisée et de résilience urbaine, illustrant l'engagement de la ville à répondre aux défis climatiques, migratoires et sécuritaires tout en créant des opportunités pour un développement durable.



Plusieurs projets phares seront mis en avant lors de cette présentation :

Le reboisement, à travers l'initiative « un N'Djaménois, un arbre », pour renforcer la végétation urbaine et lutter contre la désertification ;



La gestion des inondations, afin de protéger les populations et les infrastructures contre les aléas climatiques ;



La protection des berges du Chari et du Logone, essentielles pour préserver les ressources en eau et limiter l'érosion ;



Le développement de l'énergie solaire, visant à promouvoir une énergie propre et accessible ;



L'assainissement et la gestion des déchets, pour améliorer la qualité de vie et la salubrité en milieu urbain.



Cet événement, qui se déroulera sur le stand de l'UN Habitat lors de la COP, vise à renforcer la visibilité de N'Djaména sur la scène internationale. Il permettra également d'inspirer d'autres villes sahéniennes et de sensibiliser les experts aux objectifs concrets de la ville en matière de résilience et de développement durable.



## ● Intervenants attendus

La session réunira plusieurs intervenants de haut niveau, chacun apportant son expertise et son expérience :

- **Le ministre de l'Environnement, de la Pêche et du Développement Durable du Tchad**, qui présentera la vision nationale pour la résilience climatique ;
- **Le Maire de la ville de N'Djaména**, chargé de détailler la Feuille de route 2025-2027 et la stratégie d'éligibilité ;
- **Un représentant du PNUD**, apportant une expertise sur les partenariats pour le développement durable ;
- **Un représentant du Fonds Vert pour le Climat**, qui expliquera les modalités d'accès aux financements climatiques ;
- **Un représentant du Fonds pour l'Adaptation**, qui présentera le soutien aux projets d'adaptation urbaine ;
- **Un représentant d'UCLG Afrique ou du réseau C4O**, qui évoquera le rôle des réseaux mondiaux dans la résilience des villes ;
- **Un membre de la société civile tchadienne**, qui témoignera de l'engagement communautaire et des défis locaux.

Rejoignez N'Djaména pour  
bâtir la résilience sahélienne



### 3 questions à Senoussi Hassana Abdoulaye, maire de la ville de N'Djaména Pourquoi N'Djaména participe-t-elle (pour la première fois) à la COP 30 ?

La COP 30 est une opportunité unique pour N'Djaména de porter ses défis climatiques sur la scène internationale. Confrontée à la pollution du fleuve, aux inondations saisonnières et à la rareté de l'eau potable, notre ville présentera sa feuille de route 2025-2027. Celle-ci, alignée sur le Plan National de Développement, repose sur trois axes : contrôler l'expansion urbaine, améliorer les services essentiels et renforcer la coopération décentralisée. À Belém, nous plaiderons pour des solutions concrètes et durables de financement climatique afin de transformer durablement N'Djaména.



Sénoussi HASSANA ABDOULAYE  
Maire de la ville de N'Djaména

**Qu'attendez-vous de cette participation pour renforcer la visibilité et les partenariats ?**

**Quels projets phares souhaitez-vous mettre en avant à la COP 30 ?**

La COP 30 offre une vitrine mondiale pour promouvoir notre feuille de route et attirer des partenaires techniques et financiers, notamment via des réseaux comme C40 ou ICLEI. Nous organiserons un événement à Belém avec des acteurs du développement et ceux des fonds climatiques pour discuter des financements et des projets bancables. Cette visibilité positionnera N'Djaména comme une capitale sahélienne pionnière, inspirant d'autres villes par une gouvernance décentralisée et participative, tout en mobilisant des ressources pour une adaptation durable au changement climatique.

Nous mettrons en lumière des projets ambitieux pour 2025-2027 : des infrastructures de protection contre les inondations basées sur des solutions naturelles, l'aménagement des berges du fleuve pour des espaces de détente, un réseau d'éclairage public solaire, le développement du transport public et le programme « Un N'Djaménois, un arbre » contre la désertification. Ces initiatives, issues d'une consultation citoyenne, répondent aux besoins des habitants et visent à faire de N'Djaména une ville résiliente face au changement climatique.





# COP 30

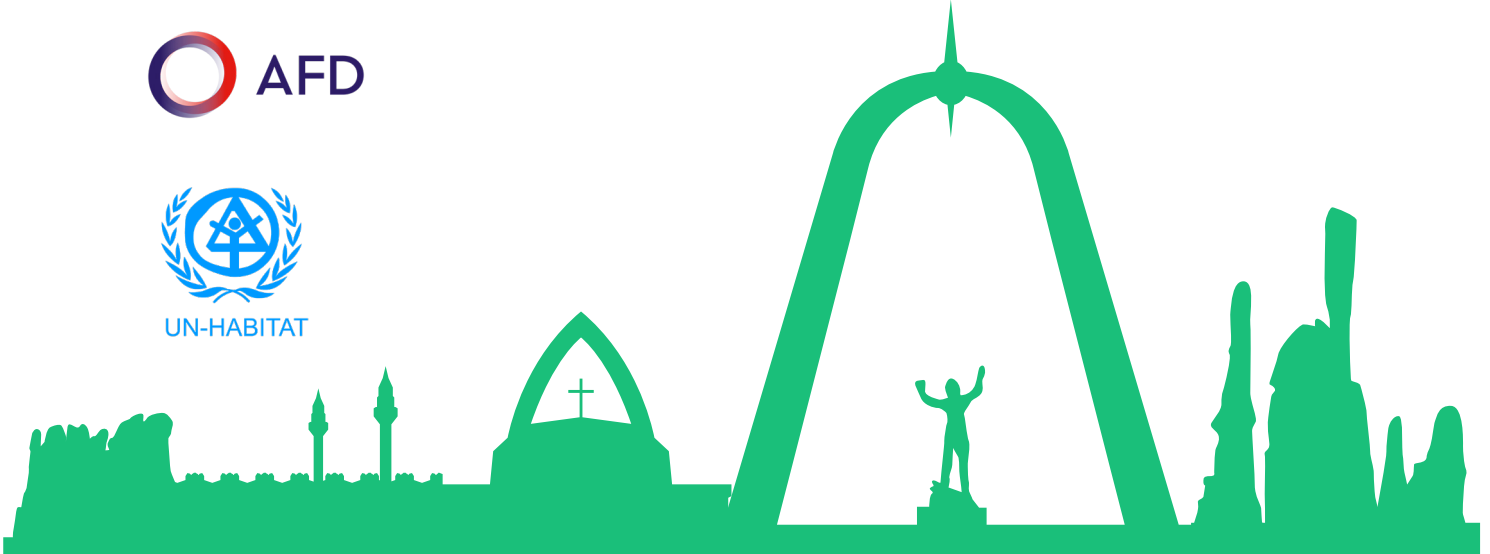
BELEM - BRÉSIL



10 au 21 novembre 2025



PARTENAIRES:



n'djamenacop30.td